

ELŐSZÓ

Ön mostantól egy Zilahi generátor tulajdonosa. Köszönjük bizalmát.

A Kezelési Utasítást, amelyet most a kezében tart, azért készítettük, hogy könnyebben megismerhesse a terméket. Kérjük, olvassa végig figyelmesen a termék használatának megkezdése előtt, hogy tisztában legyen annak kezelésével, karbantartásával, esetleges vészhelyzetben szükséges teendőkkel.

Termékeinket folyamatosan, előzetes bejelentés nélkül fejlesztjük, ezért kis mértékben eltérhetnek a Kezelési Utasításban szereplőktől.

Ha további kérdése merülne fel, vagy problémája adódna a termékkel kapcsolatban, keresse fel Márkakereskedőjét.

Tartsa elérhető helyen a Kezelési Útmutatót, hogy bármilyen kérdéses helyzetben kéznél legyen. A generátor tovább értékesítése esetén jelen Kezelési Utasítást is adja a termék mellé új tulajdonosának.

Javasoljuk, hogy olvassa végig a Jótállási feltételeket annak érdekében, hogy tisztában legyen az Önre vonatkozó jogokkal és kötelezettségekkel.

Ez a Zilahi generátor a Kezelési Utasításban szereplő instrukciók betartása mellett biztonságosan, hosszú időn át működtethető. A dokumentumban szereplő intelmek be nem tartása súlyos személyi sérüléshez, komoly anyagi kárhoz, esetleg halálhoz vezethetnek.

BIZTONSÁGI UTASÍTÁSOK

Saját és környezete biztonságának érdekében mindig különös figyelemmel olvassa az alábbi jelöléssel ellátott szakaszokat.



VIGYÁZAT!

Ez a jel súlyos személyi sérülés, illetve anyagi kár bekövetkezésének lehetőségét jelöli.

FIGYELMEZTETÉS

Ez a jel személyi sérülés, illetve anyagi kár bekövetkezésének lehetőségét jelöli.

MEGJEGYZÉS: Fontos, hasznos információ.

Jegyezze fel a termék pontos típusát és a vásárlás dátumát a későbbi alaktrész-rendelés és ügyintézés megkönnyítése érdekében.

A termék típusa: _____

Motorszám: _____

A vásárlás dátuma: _____

Márkakereskedője: _____

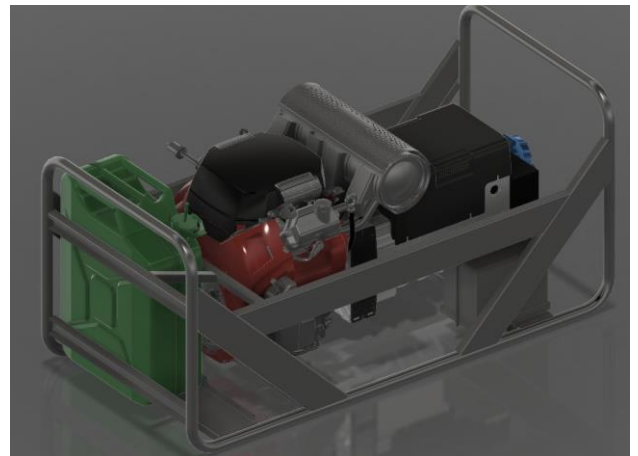
POWERED by **HONDA**™

KEZELÉSI UTASÍTÁS

Zilahi -

**13001 DAVR - 14003 DAVR -
15001 DAVR - 15003 DAVR -
16001 DAVR - 16003 DAVR**

Generátor-család



A TERMÉK ÁRTALMATLANÍTÁSA

A terméket TILOS háztartási hulladék tárolóba kidobni. A kidobásra szánt generátort adja le arra szakosodott veszélyes hulladék gyűjtő udvarban.

A termék egyes részeinek újra hasznosítása segít megóvni környezetünket.

Keresse fel a helyi illetékeseket a pontos újra hasznosítási szabályok megismerésével kapcsolatban.

TARTALOM

Előszó	1	Gyújtógyertya ellenőrzése	7
Biztonsági utasítások	2	Üzemanyag szűrő	7
Biztonsági címkék	2	Karbantartási napló	8
A termék bemutatása	2	Karbantartási ütemterv	8
Generátor ismertetése	3	Műszaki információk	8
Használat előtt	4	Hibakeresés	8
A motor indítása	4	Szállítás és tárolás	9
Motor leállítása	5	Üzemanyag tárolása	9
Generátor földelése	5	Hasznos információk	9
A generátor felépítése	5	Műszaki adatok	10
Olajriasztás	6		
Biztosíték csere	6		
Generátor leállítása	6		
Karbantartás	6		
Motorolaj cseréje	6		
Lev. szűrő karbantartása	7		

BIZTONSÁGI UTASÍTÁSOK

Saját és környezete biztonságának érdekében mindig különös figyelemmel olvassa az alábbi jelöléssel ellátott szakaszokat.

VIGYÁZAT!

Az itt olvasottak figyelmen kívül hagyása súlyos személyi sérülést, esetleg halált, illetve anyagi kár bekövetkezését okozhatják.

FIGYELMEZTETÉS

Ez a jel személyi sérülés, illetve anyagi kár bekövetkezésének lehetőségét jelöli.

1. Fontos, hogy szükség esetén azonnal le tudja állítani a generátort, és hogy tisztában legyen a generátoron található kezelőszervek működésével.
2. Ne engedje, hogy 14 év alatti gyerekek hozzáférjenek a készülékhez, vagy működtessék azt.
3. A generátor beindítása előtt mindig végezze el a szükséges ellenőrzéseket, győződjön meg a termék sértetlenségéről.
4. A generátor használata idején semmi ne legyen a gép 1 méteres körzetében.
5. Soha ne indítsa be a generátort zárt térben. A kipufogógáz szénmonoxidot tartalmaz, amely egy szintelen, szagtalan, beltérben halált okozó gáz. A generátort csak jól szellőző, szabadtéri helyszínen indítsa be, gondoskodjon tűz és robbanásveszély elhárításáról is.
6. A generátort egyenletes, vízszintes felületen használja - ellenkező esetben benzinszivárgás és / vagy túlzott rázkódás éri a terméket.
7. A benzin nagyon gyúlékony, bizonyos körülmények mellett robbanékony lehet. Az üzemanyagot mindig az erre a célra gyártott edényben tárolja! Kerülje a nyílt lángot, magas hőt és a dohányzást az üzemanyag, illetve az üzemanyaggal feltöltött gép közelében. Csak jól szellőző helyen tankoljon. Soha ne vegye le a tanksapkát, miközben a generátor jár, vagy a motor forró. Ha a benzin kicsepegne, törölje fel egy száraz ronggyal, és hagyja teljesen elpárologni a benzingőzt a motor újbóli beindítása előtt. A generátor használatának végeztével hagyja lehűlni a motort. Kerülje a benzinnel való ismételt, gyakori érintkezést csakúgy, mint a benzingőz belélegzését. A motorolaj és a benzin gyúlékony és mérgező, ne csepegtesse ki azokat.
8. Ne érjen hozzá a generátor működése közben a forgó-mozgó alkatrészekhez, a gyújtógyertyához, kipufogóhoz. Néhány alkatrész a használat végeztével még egy ideig forró marad, várja meg, míg lehül a motor, mielőtt hozzáérne.
9. A generátor halálos áramütést okozhat, ha nem jól használják. Soha ne érjen hozzá vizes, nedves kézzel. Kerülje az esőben/havazásban való használatát, óvja meg a gépet a nedvességtől.
10. Abban az esetben, ha a generátort tartalék áramforrásként szeretné használni, mindenképpen vegye igénybe szakképzett villanyszerelő segítségét, aki tisztában van az érintésvédelmi, és egyéb szabályokkal. A nem megfelelő telepítés következtében az áram visszaáramolhat a fogyasztókhoz, amely áramütéshez, rövidzárlathoz, esetleg tűzhöz, robbanáshoz vezethet.
11. A használt eszközök - pl. csatlakozók, hosszabbító, vezetékek - minden esetben sértetlenek legyenek.
12. Ha a működő generátor közvetlen közelében dolgozik hosszabb időn át, javasoljuk valamilyen fülvédő használatát.
13. Csak a gyártó által javasolt alkatrészeket használjon, ellenkező esetben megnő a balesetveszély lehetősége.

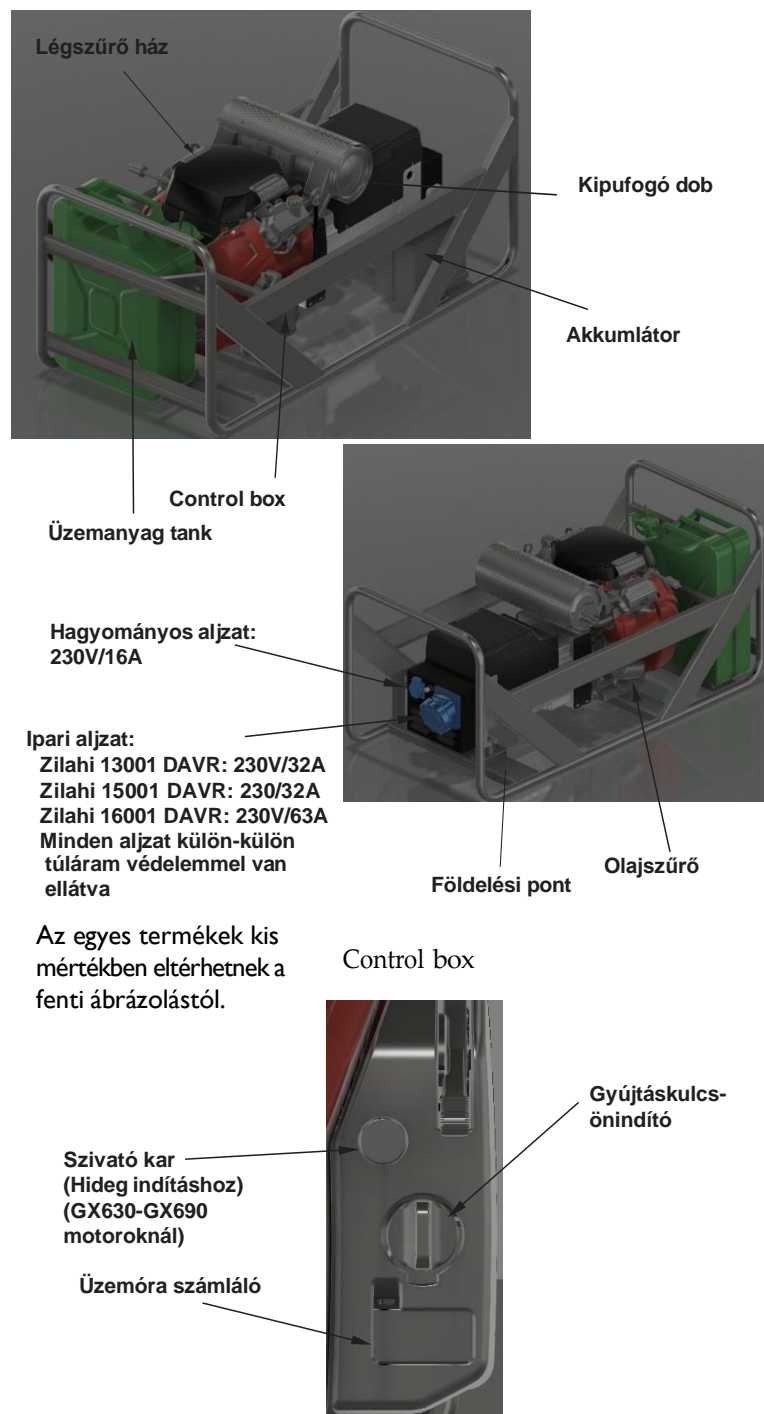
BIZTONSÁGI CÍMKÉK

Csak megfelelő körültekintés mellett használja generátorát! A terméken biztonsági címkéket, matricákat talál, amelyek figyelmeztetik a felhasználót az esetleges veszélyforrásokra. Javasoljuk, hogy olvassa el figyelmesen a Kezelési Utasításban található biztonsági utasításokat.



1. **FIGYELMEZTETÉS:** Olvassa el a Kezelési Utasítást.
2. A motor működése közben veszélyes szén-monoxid gáz keletkezik. Ne használja zárt térben!
3. A benzin nagyon gyúlékony. Állítsa le a motort, mielőtt újratöltené az üzemanyagtartályt.

A TERMÉK BEMUTATÁSA



Az egyes termékek kis mértékben eltérhetnek a fenti ábrázolástól.

Generátor ismertetése

A generátorok rendelkeznek hőkioldóval, amely a generátor túlterhelése esetén működésbe lép. Ha a hőkioldó a túlterhelés

miatt bekövetkező melegedés miatt bekapcsol, várjon néhány percet, csökkentse a generátorra kapcsolt fogyasztók számát, és nyomja/kapcsolja vissza a hőkioldó gombját, mely egyfázisú kimenet esetén a dugalj mellett, míg háromfázisú kimenet esetén a generátor felső burkolatában található.

A hőkioldó a generátor teljesítményéhez illeszkedik, amennyiben tönkre menne, cserélje.

A hőkioldó kioldhat a túl magas külső környezeti hőmérséklet miatt is, ha a generátor nem tud megfelelően hűlni, mely például nyári, részben vagy egészben zárt térben történő üzemeltetés esetén, vagy hasonló körülmények között fordulhat elő.

Ilyen körülmények között történő üzemeltetés hosszú távon károsíthatja a generátort, illetve a motort is, továbbá fokozottan veszélyes a magas hőmérsékletek, szénmonoxid mérgezés, illetve robbanás veszélye-tűz miatt.

Minden képpen KERÜLJE EL a hasonló példákat:

- Zárt teherautó/épület belterében való üzemeltetés
- Földbe ásott mélyedés/gödörben történő üzemeltetés
- Letakarva, fedéssel ellátva való üzemeltetés
- Kipufogó nyílással fal felé történő üzemeltetés

Egyes generátor típusok rendelkeznek feszültségmérővel, mely információt ad a kimeneti feszültség meglétéről, illetve nagyságáról.

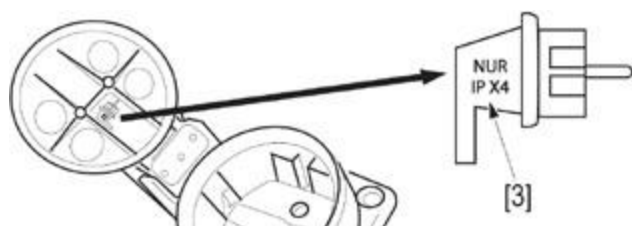
3 fázisú generátorok esetében (Zilahi 14003 DAVR, Zilahi 15003 DAVR, Zilahi 16003 DAVR) fontos, hogy a három fázisú kimenetet és az egy fázisú kimenetet NEM SZABAD egyidőben terhelni, mivel folyamatos üzem esetén a generátor túlmelegedéséhez, leégéséhez vezethet.

A megadott maximális elérhető teljesítmény-áramerősséget nem szabad túllépni a kimeneteken, mert a generátor, csatlakozás, vezetékek károsodásához, szélsőséges esetben tűzhez vezethet.

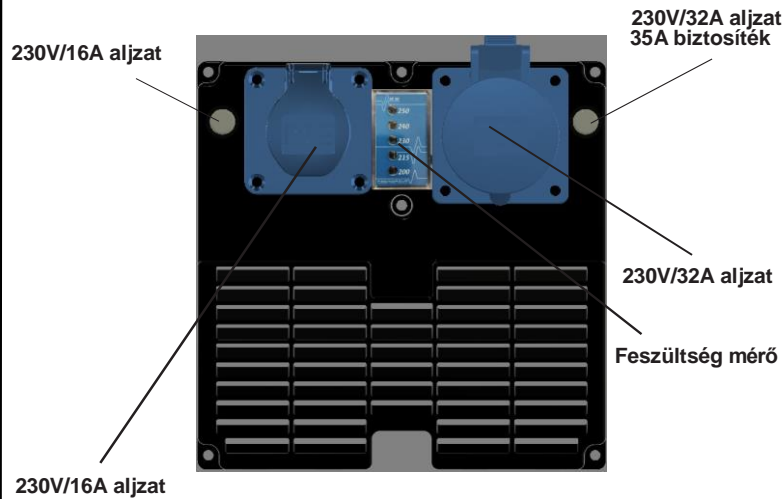
Továbbá általánosságban teljesítménytől függetlenül egy 3 fázisú generátor 3 fázison tudja a ráírt maximális teljesítményt. Egy fázison általában ezen teljesítmény 1/3-át csak.

DUGALJAK VIGYÁZAT!

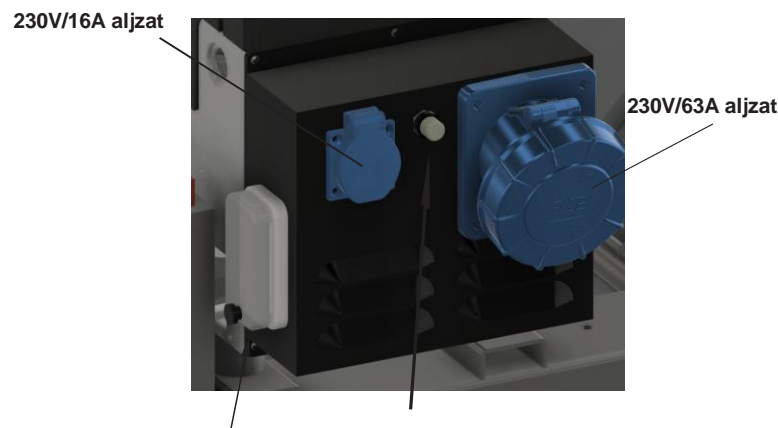
Hosszabbító kábel használata esetén minden esetben győződjön meg róla, hogy annak keresztmetszete, szigetelése, névleges áramerőssége és vízállósága (IP X4) [3] megfelelő-e.



Zilahi 13001 DAVR - Zilahi 15001 DAVR

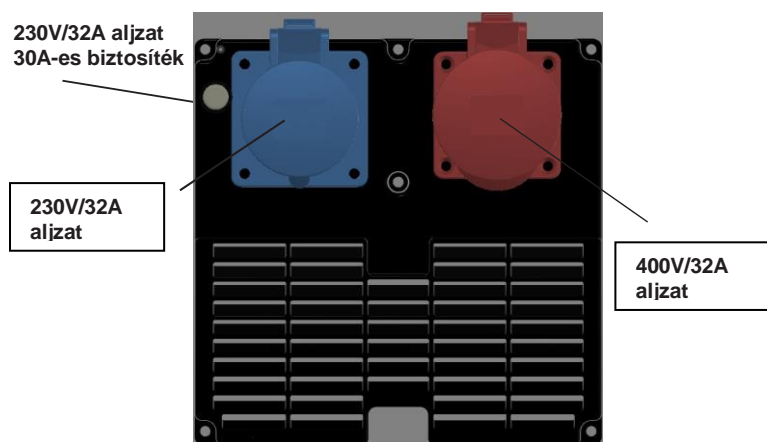


Zilahi 16001 DAVR



63A-es kismegszakító 16A-es aljzat hőkioldója

Zilahi 14003 DAVR - Zilahi 15003 DAVR Zilahi 16003 DAVR



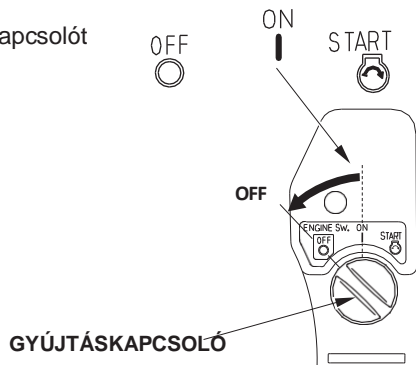
A generátor felső burkolatába van beleintegrálva a 3 fázisú piros aljzat túláram védelme, mely névleges értéke:

Zilahi 14003 DAVR - Zilahi 15003 DAVR: 20A

Zilahi 16003 DAVR: 25A

MOTOR LEÁLLÍTÁSA

Fordítsa a gyújtáskapcsolót OFF állásba.



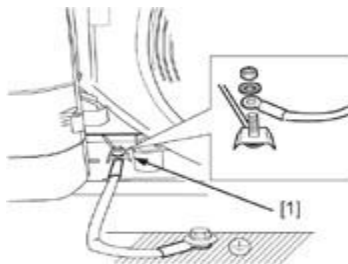
Generátor földelése

Ezen generátorok a kimenet típusától függetlenül „földfüggetlen” generátorok, tehát a kimenetek nincsennek galvanikus kapcsolatban a védőfölddel.

Ellenben munkavédelmileg és biztonság technikailag fontos a gépek megfelelő leföldelése.

A generátor földelésekor [1] a használt vezeték átmérője legyen legalább 10 [mm²], de inkább 16 [mm²].

Használjon hosszabb földelő vezetékét földeléshez, ha nem közvetlenül van a földelés a gép mellett.



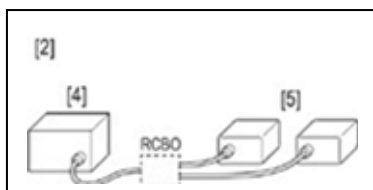
A földelő lánzsza típusáról, méretéről, használatáról villanyszerelő és munkavédelmi szakemberrel egyeztessen.

Egyes esetekben előírás a Fi Relé (érintésvédelmi relé/maradék áram megszakító túlterhelés gátlóval) használata. Ebben az esetben mindig a gép maximális kimeneti teljesítményéhez (áramához) illeszkedjen a megszakító árama, (pl.40A), illetve használjon 30 mA-es hibaáramnál kapcsoló érintésvédelmi relét.

Bekötéséről mindig szakképzett villanyszerelő gondoskodjon!

Ha 40 A-nál nagyobb fogyasztásról van szó (2 vagy több eszköz használata esetén), akkor 2 Fi Relé kell. Kövesse a gyártó utasításait a Fi Relé beépítéseknél.

Kövesse a Fi Relé gyártójának utasításait annak használata előtt.



[2]: Érintésvédelmi relé használata

[5]: Generátor

[6]: Fogyasztók



VIGYÁZAT!

- A nem megfelelő csatlakoztatás az épület elektromos hálózatához az áram visszaáramlását eredményezheti a hálózati áramforráshoz. Az áram visszaáramlása halálos áramütéshez vezethet mindazok számára, akik érintkezésbe kerülnek a hálózattal. A generátor kigyulladhat, tüzet okozhat vagy felrobbanhat, ha a hálózati áram helyreáll a kimaradás után.
- Ne lépje túl a dugaljak egyenkénti áramkorlátozásait!
- A generátorra csatlakoztatott fogyasztók

együttes áram felvétele ne haladja meg a termék névleges teljesítményét.

- Vegye figyelembe, hogy egyes eszközök beindításkor a folyamatos működéskor igényelt áram többszörösét is igényelhetik. Kérdés, bizonytalanság esetén keresse fel Márkakereskedőjét!
- Mindig egymás után kapcsolja be a generátorhoz csatlakoztatott fogyasztókat, sosem egyszerre.
- Ne módosítsa és ne használja eltérő célokra a generátort, mint amire gyártották.
- Ne módosítsa a motor beállításait! A motor fordulatszáma közvetlenül szabályozza a feszültség és a frekvencia értékeit, melyet a gyártó állít be.
- Ne hosszabbítsa meg a kipufogó csövet!
- Ha hosszabbítóra van szüksége, csak gumival teljesen bevont, flexibilis kábelt használjon (IEC 245 vagy azzal egyenértékű). Hosszabbító használata esetén az ellenállás értéke ne haladja meg az 1.5 Ω-t.
- A hosszabbító kábelek maximális hossza: 1,5 mm²-es kábel esetén 60 méter, 2,5 mm²-es kábelesetén 100 méter. A hosszú kábelek csökkentik az áram felhasználhatóságát a kábel ellenállása okán.
- Tartsa távol a generátort az elektromos kábelektől és drótoktól (pl. elektromos szolgáltatók vezetékai).
- A generátor beindítása előtt ne csatlakoztasson semmilyen fogyasztót a termékre.
- Csak olyan fogyasztót csatlakoztasson a generátorra, melynek feszültsége az adattáblája szerint megfelel a generátor által előállított áram minőségének.
- Csak megfelelő állapotú, megfelelően működő, sérülésmentes fogyasztókat csatlakoztasson a generátorhoz.
- A legtöbb hordozható elektronikai eszköz fémházas borítású, ezek csak 3 eres kábellel csatlakoztathatók a termékhez.
- Ha a semleges vezeték mindenképpen földelni kell, ezt csak profi villanyszerelő végezheti el, beépítve a szükséges kiegészítő biztonsági berendezéseket (IEC 364-4-41).
- A hosszabbító kábelek épségét minden használat előtt ellenőrizni kell, a biztonságos eszközök használata védi a felhasználót és környezetét. A hosszabbítókábel az alábbi táblázat segítségével válassza meg:

Kábel (mm ²)	Max. hossz. (m)	Áram (A)	1 fázis (kW)	3 fázis (kW)
1,5	25	10	2,3	5,5
2,5	40	16	3,7	8,8
4	60	28	6,5	15,5

- Az AVR-rel NEM rendelkező generátorok használatát nem javasoljuk televíziók, hi-fi-k és egyéb, számítógép szabályozással rendelkező eszközök áramellátásaként.
- Ha a generátor nem kap megfelelő hűtést, nem fogja tudni leadni a teljesítményének megfelelő áramot. Ha kedvőtlen körülmények között kell használnia generátorát, különösen ügyeljen rá, hogy ne terhelje túl.

A GENERÁTOR FELÉPÍTÉSE

- A generátor tekercsei nincsenek csatlakoztatva a földhöz; így a rendszer konstrukciója biztonságos és minimalizálja az áramütés kockázatát. Szigorúan tilos a tekercset a generátor földeléséhez csatlakoztatni, kivéve, ha 30 mA-es differenciál megszakítót használnak személyek védelmére.

- Az ilyen készülék telepítését szakembernek kell elvégeznie, és az összes készüléket földelni kell.
- A differenciál megszakító ellenőrzi a hibás szigetelést. Megszakítja az áramellátást, ha a feszültséget tartó vezető és a föld bármely része közötti szigetelésben észlelhető hiba van a differenciál megszakító kimeneti oldalán.

OLAJRIASZTÁS

Az olajriasztási rendszer azért van beépítve a motorba, hogy elkerülje az elégtelen kenésből fakadó motor-meghibásodásokat. Amint az olaj mennyisége a biztonságos szint alá csökken, az olajriasztási rendszer automatikusan leállítja a motort (a gyújtáskapcsoló ON állásban marad).

Az önindító újbóli használatakor sem indul be a motor addig, amíg az olajsztint nem éri el a minimum szintet! Ne várja meg, hogy az automatikus olajriasztás leállítsa a motort, mivel ez nem normál üzemi állapot a túl alacsony olajsztinten való működtetés.

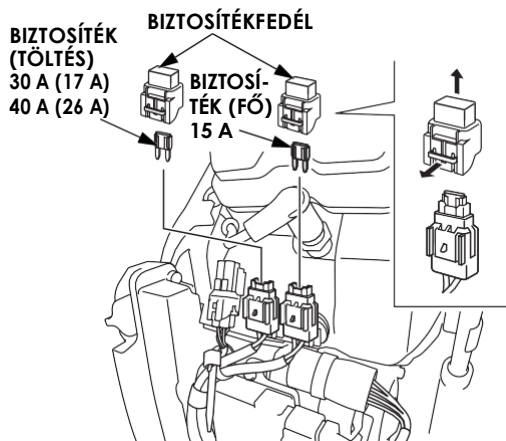
OIL ALERT
(Olajsztint
figyelmeztetés)
jelzőfény



BIZTOSÍTÉKCSERE (csak iGX800 motornál)

Az elektromos rendszert biztosíték védi. Ha kiég a biztosíték, akkor nem működik az elektromos rendszer.

1. Szerelje le a biztosítékfedelelet, és ellenőrizze a biztosítékot.



Ha kiégett a biztosíték, akkor húzza ki és dobja ki a kiégett biztosítékot. Helyezzen be új biztosítékot.

MEGJEGYZÉS

Soha ne használjon a megadottól eltérő besorolású biztosítékot. Az elektromos rendszer komoly károsodását, illetve tüzet okozhat.

2. Szerelje vissza a biztosítékfedelelet.

A biztosíték-hiba általában rövidzárlatra vagy az elektromos rendszer túlterheltségére utal. Ha a biztosíték kiég, vigye a motort a szakszervizbe javításra.

Generátor leállítása

1. Válasszon le minden fogyasztót a generátorról, húzza ki a hosszabbító/elosztó kábeleket a dugaljából.
2. Fordítsa a gyújtáskapcsolót OFF (ki) állásba.

KARBANTARTÁS

VIGYÁZAT!

A motor és a kipufogó használat közben nagyon felmelegszik, könnyen égési sérüléseket, vagy tüzet okozhat, ha véletlenül hozzáér valami. Hagyja lehűlni a motort a karbantartási munkálatok elvégzése előtt.

FIGYELMEZTETÉS

A motorhoz csak eredeti Honda alkatrészeket használjon! A gyáritól különböző alkatrészek könnyen a motor meghibásodásához vezethetnek!

MOTOROLAJ CSERÉJE

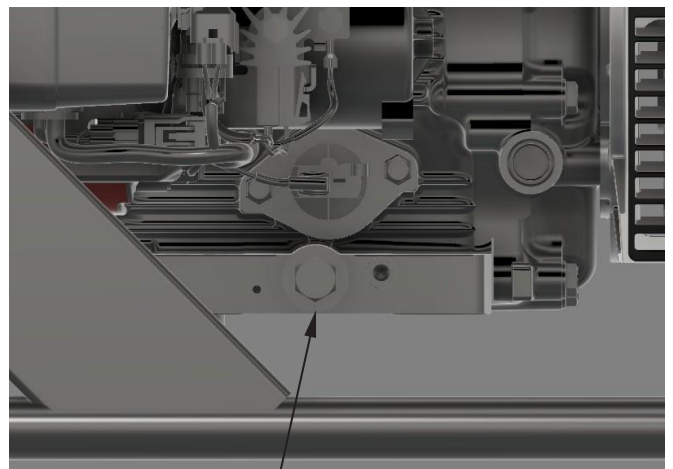
FIGYELMEZTETÉS

A gyakran ismétlődő, hosszú ideig tartó motorolajjal való érintkezés bőrrákot okozhat. A motorolajjal való érintkezés után alaposan mosson kezet szappanos vízzel, hogy elkerülje a bőrirritációt.

Az olajcserét mindig kissé meleg motoron végezze el, így az olaj még hígabb, könnyebben kicsepeg a motorból.

1. Csavarja ki a leeresztő csavart.
2. Engedje le az olajat egy erre a célra megfelelő tartóba.
3. Csavarja vissza az olajleeresztő csavart a tömítéssel együtt, szorítsa meg.
4. Töltse fel az olajtartályt a megfelelő mennyiségű és minőségű motorolajjal.

Az olajtartály motorolajjal feltöltése már részletezve lett a használati korábbi részeiben.



Olaj leeresztő csavar

Olajsztűrő cseréje nélkül:
GX630-GX690: 1,5 l
iGX800: 1,6 l

Olajsztűrő cserével együtt:
GX630-GX690: 1,7 l
iGX800: 1,8 l

MEGJEGYZÉS:

Környezetvédelem: A fáradt olaj nagyon ártalmas a környezetünkre nézve. Erősen ajánljuk, hogy egy jól záródó flakonba öntve vigye el a leengedett olajat egy veszélyeshulladék-udvarba, vagy adja le a begyűjtő pontok valamelyikén, esetleg vigye vissza Márkakereskedőjéhez, aki gondoskodni fog annak ártalmatlanításáról.

Soha ne dobja az olajos flakont háztartási szemétkébe, és **soha** ne öntse ki a földre, vízbe.

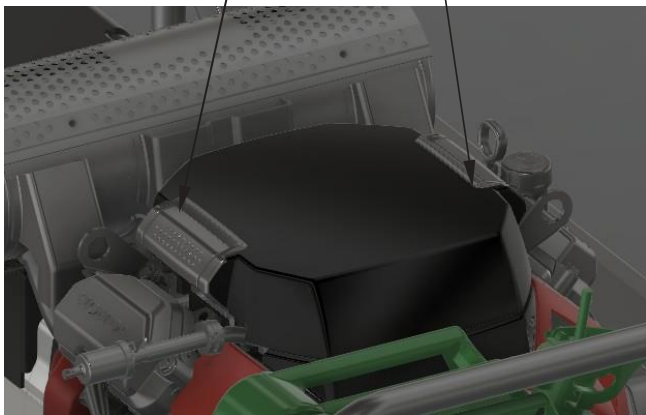
LEVEGŐSZŰRŐ KARBANTARTÁSA

A motor nem tud megfelelően működni, ha a levegőszűrő elkoszolódott. Nagyon fontos a levegőszűrő rendszeres tisztítása, szükség esetén cseréje.

VIGYÁZAT!

Soha ne használjon benzint, vagy egyéb gyúlékony oldószert a levegőszűrő tisztításához, mert azok használat közben tüzet okozhatnak!

Rögzítő fül Rögzítő fül



1. Felfele meghúzával oldja ki a két rögzítő fület a légszűrő házról.
2. Vegye le a szárnyas anyát, és távolítsa el a levegőszűrőt és vegye le róla a szivacsot. Ellenőrizze tüzetesen, hogy az egyes részek nem sérültek-e, nem szakadtak, töröttek, deformáltak vagy hiányosak-e. Szükség esetén cserélje.
3. Papír részegység:
Óvatosan ütögesse néhányszor a szűrőt egy szilárd felülethez, hogy eltávolítsa belőle a kihulló port, koszt; vagy sűrített levegővel fújja ki belülről kifelé. Soha ne használjon semmilyen kefért a papírszűrő tisztításához, mert az megváltoztatja annak szerkezetét. Ha már nagyon koszos a papírszűrő, cserélje.
4. Szivacs betét: Mossa ki a szivacsot egy nem habzó, háztartási tisztítószerrel, öblítse ki és hagyja azt teljesen megszáradni; vagy mossa át a szivacsot egy nem gyúlékony oldószerben és hagyja teljesen kiszáradni.
5. Csepegtessen a szivacsra tiszta motorolajat, majd óvatosan nyomkodja ki belőle a felesleget. Ha túl sok motorolaj marad a szivacs szűrőben, a motor füstölni fog használat közben. Itassa fel a felesleget egy tiszta rongyba.
6. Illessze össze a szűrő részeit és a szárnyas anyával rögzítse a helyére, majd tegye vissza a fedő burkolatot és rögzítse azt a két rögzítő füllel.

FIGYELMEZTETÉS

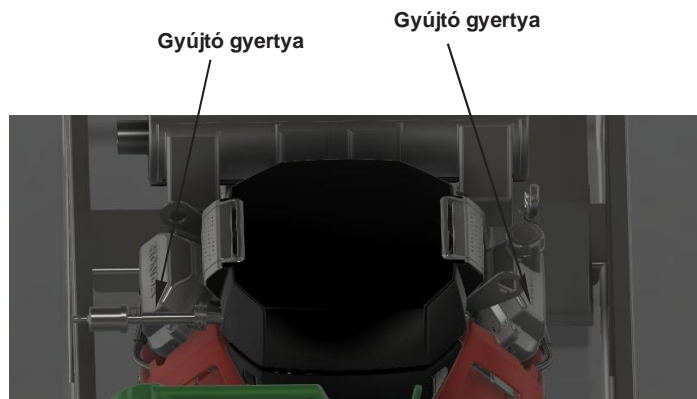
Soha ne használja a generátort levegőszűrő nélkül, mert az a motor károsodását okozza!

A GYÚJTÓGYERTYA ELLENŐRZÉSE

FIGYELMEZTETÉS

Csak a javasolt gyújtógyertyát használja.

A motorban súlyos kárt tehet a nem megfelelő gyújtógyertya használata.



VIGYÁZAT!

Soha ne érjen a kipufogóhoz vagy a gyújtógyertyához, ha jár a motor, mert megégetheti magát.



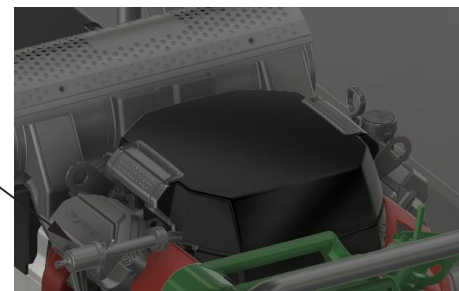
1. Vegye le a gyertyapipát és csavarja ki a gyújtógyertyát a gyertyakulccsal.
2. Vizsgálja meg figyelmesen a gyújtógyertyát, nem sérültek-e az elektródák, nincs-e rajta repedés, törés vagy égés. Tisztítsa meg, szükség esetén cserélje.
3. Mérje meg a gyújtógyertya elektróda-távolságát hézagmérővel. Korrigálja a távolságot, ha szükséges az elektróda óvatos hajlításával állítsa be. A távolságnak 0.6–0.7 mm (0.024–0.028 in) között kell lennie.
4. Győződjön meg róla, hogy a gyújtógyertya tömítőgyűrűje jó állapotban van, majd tekerje be a gyertyát kézzel, hogy megelőzze a ferde irányú betekerést.
5. Ha új gyújtógyertyát tett be, fordítson rajta 1/2 fordulatot a gyertyakulccsal, ha használt gyertyát tesz vissza, tekerjen rajta 1/8 – 1/4 fordulatot a betekerés után.

FIGYELMEZTETÉS

- A lazán betekert gyertya túlmelegedhet, és ez károsíthatja a motort. A túlhűzött gyújtógyertya megsértheti a hengerfejmenetet.
- Soha ne használjon az ajánlottól eltérő hőtartományban működő gyújtógyertyát.

Üzemanyag szűrő

Üzemanyag szűrő



Az egyes termékek kis mértékben eltérhetnek a fenti ábrázolástól.

Időszakos karbantartáskor szükséges az üzemanyag szűrő cseréje, melyet eredeti Honda üzemanyag szűrőre szabad csak cserélni, melyet keresse Honda hivatalos Márkakereskedőjénél. Cseréjekor lazítsa meg a két bilincset, cserélje ki a szűrőt, majd húzza meg/tegye vissza a két bilincset.

KARBANTARTÁSI NAPLÓ

Hogy generátora hosszú időn át tökéletesen működjön, és megőrizze magas minőségét, fontos a megfelelő karbantartás, amelyet az alábbi táblázat segítségével időről-időre el kell végezni.

BIZTONSÁGI ÓVINTÉZKEDÉSEK

- Karbantartási vagy javítási munkák előtt győződjön meg róla, hogy a motor ki van kapcsolva. A véletlen indítás megelőzésére húzza le a gyújtógyertya sapkát. Ez kiküszöböl néhány súlyos lehetséges kockázatot:
 - Szén-monoxid mérgezés a motor kipufogógázaitól.**
Kizárólag a szabad ég alatt, nyitott ajtótól, ablaktól távol üzemeltesse.
 - Égési sérülések a forró alkatrészekről.**
Hagyja lehűlni a motort és a kipufogórendszert, mielőtt munkát végezne rajtuk.
 - A mozgó alkatrészek sérülést okozhatnak.**
Ne működtesse a motort, ha erre nem utasítják.
- Munkakezdés előtt olvassa el az utasításokat, és győződjön meg arról, hogy rendelkezik a szükséges szerszámokkal és jártassággal.
- A tűz vagy robbanás lehetőségének csökkentése érdekében legyen óvatos, amikor benzin közelében dolgozik. Alkatrészek tisztítására csak nem gyúlékony oldószert használjon, és ne benzint. Tartsa távol a cigarettát, a szikrát és nyílt lángot az üzemanyaggal kapcsolatos alkatrészekről.

Ne feledje, hogy a hivatalos Honda márkakereskedő szerviz ismeri legjobban a motort, és ők rendelkeznek minden eszközzel annak megjavításához.

A legjobb minőség és megbízhatóság biztosítására csak új, eredeti Honda vagy ezekkel egyenértékű alkatrészeket használjon javításra vagy cserére.

KARBANTARTÁSI ÜTEMTERV

SZOKÁSOS SZERVIZELÉSI IDŐKÖZ (1) Végezze el a jelzett havi vagy üzemóra-intervallumonként, amelyek előbb bekövetkeznek.		Minden használatnál	Első hónapban vagy 20 óránként	6 havonta vagy 100 óránként	Évente vagy 300 óránként	Kétévente vagy 500 óránként	Oldalszám
TÉTEL							
Motorolaj	Szintellenőrzés	o					6
	Csere		o	o			6
Motorolaj szűrő	Csere	200 óránként (4)					—
Levegőszűrő	Ellenőrzés	o					7
	Tisztítás			o (2)			7
	Csere					o*	
Olajhűtő (alkalmazható típusok)	Ellenőrzés	o (3)					—
Gyújtógyertya	Ellenőrizni-beállítani			o			7
	Csere				o		
Szikrafogó (alkalmazható típusok)	Tisztítás			o (5)			—
Szelephézag	Ellenőrizni-beállítani				o (4)		—
Égéstér	Tisztítás	1 000 üzemóránként (4)					—
Üzemanyagszűrő	Csere				o (4)		7
Üzemanyagcső	Ellenőrzés	Kétévente (Cserélje, ha szükséges) (4)					—

* Csak a papír levegőszűrő-betétet cserélje.

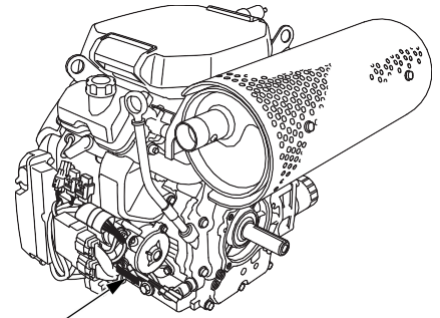
- Kereskedelmi célú használatnál naplózza az üzemórákat, hogy meg tudja határozni a megfelelő karbantartási időközöket.
- Poros területeken való használat esetén gyakrabban cserélje.
- A fű- és más szennyeződés-lerakódásokat rendszeresen takarítsa le.
- Ezen tételek szervizelését a szerviz végző márkakereskedőnek kell elvégeznie, ha ön nem rendelkezik megfelelő szerszámokkal és nem jártas a gépészetben. A szerviz eljárások ismertetését lásd a Honda javítási kézikönyvben.
- Európában és a többi olyan országban, ahol a gépekre vonatkozó 2006/42/EC irányelv van érvényben, ezt a szervizt a márkaszerviznek kell végeznie.

A karbantartási ütemterv figyelmen kívül hagyása a jótállás hatáskörén kívül eső meghibásodásokat eredményezhet.

MŰSZAKI INFORMÁCIÓK

Motorszám elhelyezkedése

Az alábbi helyre írja be a motorszámot, típust és vásárlási dátumot. Alkatrész rendelések, illetve műszaki és garanciális természetű érdeklődés esetén lesz erre az információra szüksége.



SOROZATSZÁM és MOTORTÍPUS ELHELYEZKEDÉSE

Motorszám: _____ – _____

Motortípus: _____

Vásárlás dátuma: ____ / ____ / ____

HIBAKERESÉS

Probléma		Ok
A motor nem indul	1	A gyújtáskapcsoló OFF állásban van.
	2	Üzemanyag elfogyott az üzemanyag tartályból.
	3	A motorolaj szintje túl alacsony
	4	A gyújtógyertya hibás, vagy az elektróda távolsága nem megfelelő.
	5	Elektromos fogyasztót csatlakoztattak a generátorra.
A motor nehezen indul és/vagy erőtlen	1	A légszűrő koszos.
	2	Szennyeződés került az üzemanyag rendszerbe, vagy a benzinszűrő koszos.
	3	A generátorra rákapcsolva maradt a terhelés.
Nincs áram az aljzatokban	1	A hőkioldót nem kapcsolta vissza.
	2	A generátorhoz csatlakoztatott fogyasztó hibás.

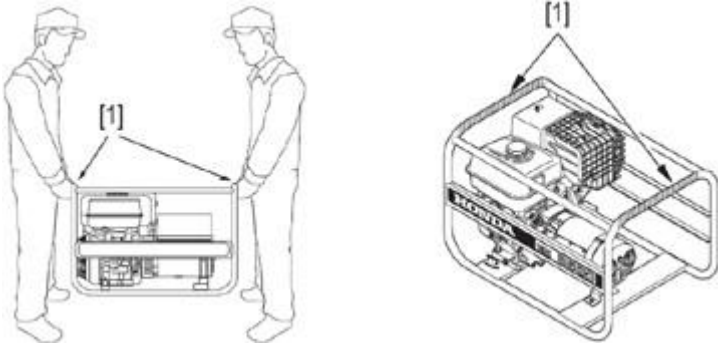
Ha a táblázat alapján nem sikerül kijavítania a hibát, forduljon Honda Márkakereskedőjéhez.

SZÁLLÍTÁS ÉS TÁROLÁS

A GENERÁTOR SZÁLLÍTÁSA

VIGYÁZAT!

Szállítás előtt ellenőrizze, hogy a gyújtáskapcsoló „OFF” állásban van-e. A szállítás ideje alatt a generátort tartsa vízszintes helyzetben.



[1] - a keretnél fogva elemjék fel a generátort.

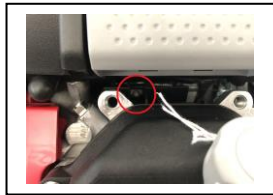
Az EN ISO 8528-13:2016 Európai Unió szabályzat értelmében egy 140 kg tömegű generátort 4 embernek kell megemelnie.

Hosszabb idejű tárolás

1. Ellenőrizze, hogy a tárolóhelyiség nem koszos és/vagy nyirkos, hagyja lehűlni a motort.
2. Az üzemanyag leeresztése:

• GX630-GX690 motoroknál:

Járassa a motort, ameddig le nem áll. Az olajbetöltő nyílás mellett 45°-ban ferdén lefele egy hosszú lapos fejú csavarhúzóval óvatosan csavarja ki a csavart és így kifolyik a motor túlsó oldalán alul lévő csövön a maradék benzin a porlasztóból.



Szivatóval 5-10 [s]-ig járassa meg a motort, hogy a maradék üzemanyag is kifolyjon a porlasztóból. A kifojt benzint egy edényben eközben fogja fel!

Ezek után óvatosan csavarja vissza a csavar és érzéssel, óvatosan húzza meg.

• iGX800 motoroknál

A teljes üzemanyag rendszerből nem lehet tökéletesen kiüríteni az üzemanyagot (befecskendező rendszer miatt), így minden képpen tárolás előtt járassa át a motort friss 100-as benzinnel, illetve, ha lehetséges adjon az üzemanyaghoz benzin stabilizátort vagy használjon hosszú eltarthatóságú benzint. Keresse márkakereskedőjénél.

Ezek után az üzemanyag elvételét követően hagyja, hogy a motor leálljon magától.

Amikor a motor leállt, fordítsa a motorkapcsolót KI helyzetbe. Ha a motorkapcsolót BE helyzetben hagyja, az akkumulátor lemerül.

3. Cserélje le a motorolajat
4. Szerelje ki a gyújtógyertyát
5. Töltsön 5–10 cm³ (1–2 teáskanál) tiszta motorolajat mindegyik hengerbe.
6. Néhány másodpercig forgassa meg a motort a motorkapcsoló INDÍTÁS helyzetbe forgatásával, hogy eloszoljon az olaj a hengerekben.
7. Szerelje vissza a gyújtógyertyákat, fordítsa a motorkapcsolót KI helyzetbe.

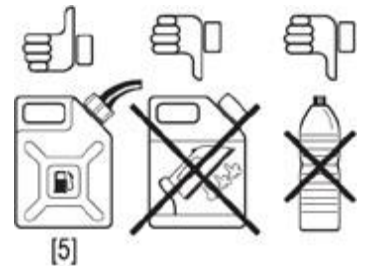
MEGJEGYZÉS:

Környezetvédelem: A szennyezett üzemanyag nagyon veszélyes lehet környezetünkre. Begyűjtés után légmentesen záródó edényben tárolja, és vigye el egy helyi begyűjtő pontra, ahol megfelelően tudják kezelni a veszélyes hulladékot. Az üzemanyagot minden esetben a háztartási hulladéktól külön kell gyűjteni, el kell kerülni annak földbe, vízbe kerülését.

ÜZEMANYAG TÁROLÁSA

- A benzin oxidálódik és megromlik a tárolás során. A régi benzin használata nehéz indíthatóságot és dugulást okoz az üzemanyag rendszerben. Ha a benzint benne hagyja a gép tankjában, a karburátor és az üzemanyagrendszer tisztítósával vagy az egyes alkatrészek cseréjével orvosolható a probléma.
- Bizonyosodjon meg róla, hogy szénhidrogén anyagok tárolására alkalmas edényben

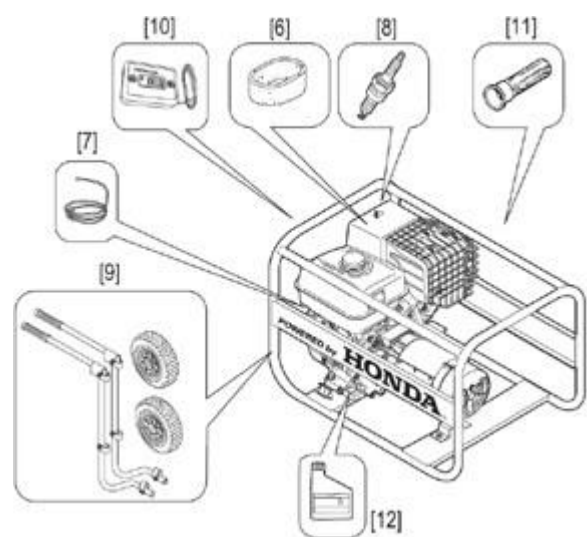
[5] tartja-e az üzemanyagot. Így akadályozhatja meg a benzin elszennyeződését, amit a tárolóedény faláról leváló apró részecskék okoznak.



- Az üzemanyagot sötét helyen, állandó hőmérsékleten tárolja (kerülje a fészereket).
- A garancia nem terjed ki az üzemanyagrendszer eltömődésére, amelyet a rossz benzin használata okozott.
- A jelenleg forgalomban levő E10-es benzin nagyon gyorsan megromlik (2-3 hét alatt). Ne használjon 1 hónapnál régebbi üzemanyagot, és csak nagyon kis mennyiségű (egy hónapra elegendő) benzint tároljon. E5-ös benzin preferált!

HASZNOS INFORMÁCIÓK

Vegye igénybe Márkakereskedő segítségét az alkatrészrendeléssel kapcsolatban. Mindig eredeti alkatrészeket használjon!



CSEREALKATRÉSZEK ÉS OPCIONÁLIS KIEGÉSZÍTŐK VIGYÁZAT!

Saját biztonsága érdekében csak a fent listázott alkatrészeket/kiegészítőket használja, amelyek kifejezetten az Ön generátorához lettek tervezve.



MŰSZAKI ADATOK

	Zilahi 1300I D-AVR	Zilahi 1500I D-AVR	Zilahi 1600I D-AVR	Zilahi 14003 D-AVR	Zilahi 15003 D-AVR	Zilahi 16003 D-AVR
Szabályozás típusa	Digitális-AVR	Digitális-AVR	Digitális-AVR	Digitális-AVR	Digitális-AVR	Digitális-AVR
Kimenet típusa	I fázis	I fázis	I fázis	I és 3 fázis	I és 3 fázis	I és 3 fázis
Maximális teljesítmény I fázis [VA]	13000	15000	16000	6000	6500	7000
Folyamatos teljesítmény I fázis [VA]	12000	13000	14000	5000	5500	6000
Maximális teljesítmény 3 fázis [VA]	-	-	-	14000	15000	16000
Folyamatos teljesítmény 3 fázis [VA]	-	-	-	12000	13000	14000
Feszültség [V]	230 [V]	230 [V]	230 [V]	230/400 [V]	230/400 [V]	230/400 [V]
Frekvencia [Hz]	50 [Hz]	50 [Hz]	50 [Hz]	50 [Hz]	50 [Hz]	50 [Hz]
Üzemanyag fogyasztás [l/h] *	4,2	4,8	5,5	4,2	4,8	5,5
Motor típus	GX 630	GX 690	iGX 800	GX 630	GX 690	iGX 800
Motor technológia	4 ütemű, OHV felül szeleplelt, 2 hengeres	4 ütemű, OHV felül szeleplelt, 2 hengeres	4 ütemű, OHV felül szeleplelt, 2 hengeres	4 ütemű, OHV felül szeleplelt, 2 hengeres	4 ütemű, OHV felül szeleplelt, 2 hengeres	4 ütemű, OHV felül szeleplelt, 2 hengeres
Motor henger űrtartalom [cm³]	688	688	799	688	688	799
Motor fordulatszám [1/min]	3000	3000	3000	3000	3000	3000
Motor hűtésrendszer	Légűtés	Légűtés	Légűtés	Légűtés	Légűtés	Légűtés
Motor gyújtásrendszer	Tranzisztor	Tranzisztor	Tranzisztor	Tranzisztor	Tranzisztor	Tranzisztor
Motor olajtartály mérete [liter]	1,7	1,7	1,8	1,7	1,7	1,8
Tüzelőanyag tartály mérete [liter]	20	20	20	20	20	20
Tüzelőanyag porlasztás technológia	karburátor	karburátor	injektor befecskendezés	karburátor	karburátor	injektor befecskendezés
Indítás	Önindító	Önindító	Önindító	Önindító	Önindító	Önindító
Hossz [mm]	1182	1182	1182	1077	1077	1077
Szélesség [mm]	567	567	567	567	567	567
Magasság [mm]	550	550	550	550	550	550
Száraz tömeg [kg]	150	150	160	140	140	145
Hangteljesítmény szint [LW_a]	99	99	99	99	99	99

(*) Független a működési körülményektől (terhelés, külső hőmérséklet, tengerszint feletti magasság, motor műszaki állapota)



Gyártó és forgalmazó:

Zilahi Zoltán Sándor E.V.

4033 Debrecen, Sámsoni út 125.

zilahi@zilahi.eu

www.hondazilahi.hu

Verzió: 2025.02.14.