

ELŐSZÓ

Ön mostantól egy Zilahi generátor tulajdonosa. Köszönjük bizalmát.

A Kezelési Utasítást, amelyet most a kezében tart, azért készítettük, hogy könnyebben megismerhesse a terméket. Kérjük, olvassa végig figyelmesen a termék használatának megkezdése előtt, hogy tisztában legyen annak kezelésével, karbantartásával, esetleges vész helyzetben szükséges teendőkkel.

Termékeinket folyamatosan, előzetes bejelentés nélkül fejlesztjük, ezért kis mértékben eltérhetnek a Kezelési Utasításban szereplőktől.

Ha további kérdése merülne fel, vagy problémája adódna a termékkel kapcsolatban, keresse fel Márkakereskedőjét. Tartsa elérhető helyen a Kezelési Útmutatót, hogy bármilyen kérdéses helyzetben kéznél legyen. A generátor továbbértékesítése esetén jelen Kezelési Utasítást is adja a termék mellé új tulajdonosának.

Javasoljuk, hogy olvassa végig a Jótállási feltételeket annak érdekében, hogy tisztában legyen az Önre vonatkozó jogokkal és kötelezettségekkel.

Ez a Zilahi generátor a Kezelési Utasításban szereplő instrukciók betartása mellett biztonságosan, hosszú időn át működtethető. A dokumentumban szereplő intelmek be nem tartása súlyos személyi sérüléshez, komoly anyagi kárhoz, esetleg halálhoz vezethetnek.

BIZTONSÁGI UTASÍTÁSOK

Saját és környezete biztonságának érdekében mindig különös figyelemmel olvassa az alábbi jelöléssel ellátott szakaszokat.



VIGYÁZAT!

Ez a jel súlyos személyi sérülés, illetve anyagi kár bekövetkezésének lehetőségét jelöli.

FIGYELMEZTETÉS

Ez a jel személyi sérülés, illetve anyagi kár bekövetkezésének lehetőségét jelöli.

MEGJEGYZÉS: Fontos, hasznos információ.

Jegyezze fel a termék pontos típusát és a vásárlás dátumát a későbbi alkatrész-rendelés és ügyintézés megkönnyítése érdekében.

A termék típusa: _____

A vásárlás dátuma: _____

Márkakereskedője: _____

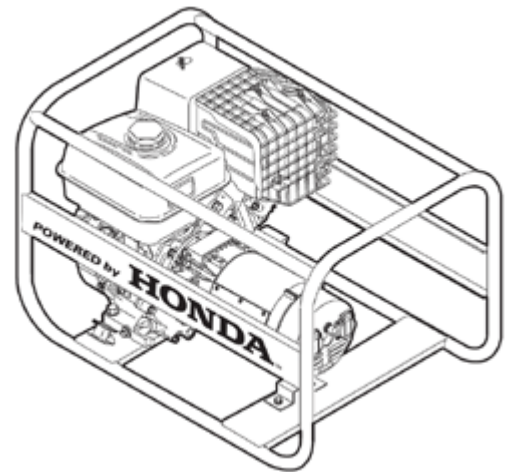
POWERED by **HONDA**™

KEZELÉSI UTASÍTÁS

**Zilahi 3300 - 3300 X -
5001 - 5003 - 6500 -
7001 - 7001 S - 7003 D-AVR**

Zilahi 200 AC - Zilahi 220 DC

Generátor-család



A TERMÉK ÁRTALMATLANÍTÁSA

A terméket TILOS háztartási hulladék tárolóba kidobni. A kidobásra szánt generátort adja le arra szakosodott veszélyes hulladék gyűjtő udvarban, vagy vigye vissza Márkakereskedőjéhez, aki gondoskodik a megfelelő ártalmatlanításról.

A termék egyes részeinek újrahasznosítása segít megővni környezetünket.

Keresse fel helyi a illetékeseket a pontos újrahasznosítási szabályok megismerésével kapcsolatban.

TARTALOM

Előszó	1
Biztonsági utasítások	2
Biztonsági címkék	2
A termék bemutatása	2
Használat előtt	3
A motor leállítása	5
Karbantartás	5
Karbantartási napló	7
Hibakeresés	7
Szállítás és Tárolás	7
Hasznos információk	8
Műszaki Adatok	9

BIZTONSÁGI UTASÍTÁSOK

Saját és környezete biztonságának érdekében mindig különös figyelemmel olvassa az alábbi jelöléssel ellátott szakaszokat.

VIGYÁZAT!

Az itt olvasottak figyelmen kívül hagyása súlyos személyi sérülést, esetleg halált, illetve anyagi kár bekövetkezését okozhatják.

FIGYELMEZTETÉS

Ez a jel személyi sérülés, illetve anyagi kár bekövetkezésének lehetőségét jelöli.

1. Fontos, hogy szükség esetén azonnal le tudja állítani a generátort, és hogy tisztában legyen a generátoron található kezelőszervek működésével.
2. Ne engedje, hogy 14 év alatti gyerekek hozzáférjenek a készülékhez, vagy működtessék azt.
3. A generátor beindítása előtt mindig végezze el a szükséges ellenőrzéseket, győződjön meg a termék sértetlenségéről.
4. A generátor használata idején semmi ne legyen a gép 1 méteres körzetében.
5. Soha ne indítsa be a generátort zárt térben. A kipufogó gáz szénmonoxidot tartalmaz, amely egy színtelen, szagtalan, beltérben halált okozó gáz. A generátort csak jól szellőző, szabadtéri helyszínen indítsa be, gondoskodjon tűz és robbanásveszély elhárításáról is.
6. A generátort egyenes, vízszintes felületen használja - ellenkező esetben benzinszivárgás és / vagy túlzott rázkódás éri a terméket.
7. A benzin nagyon gyúlékony, bizonyos körülmények mellett robbanékony lehet. Az üzemanyagot mindig az erre a célra gyártott edényben tárolja! Kerülje a nyílt lángot, magas hő és a dohányzást az üzemanyag, illetve az üzemanyaggal feltöltött gép közelében. Csak jól szellőző helyen tankoljon. Soha ne vegye le a tanksapkát, miközben a generátor jár, vagy a motor forró. Ha a benzin kicsepegne, törölje fel egy száraz ronggyal, és hagyja teljesen elpárologni a benzingőzt a motor újbóli beindítása előtt. A generátor használatának végétől zárja el a benzincsapot. Kerülje a benzinnel való ismételt, gyakori érintkezést csakúgy, mint a benzingőz belélegzését. A motorolaj és a benzin gyúlékony és mérgező, ne csepegtesse ki azokat.
8. Ne érjen hozzá a generátor működése közben a forgó-mozgó alkatrészekhez, a gyújtógyertyához, kipufogóhoz. Néhány alkatrész a használat végétől még egy ideig forró marad, várja meg, míg lehűl a motor, mielőtt hozzáérne.
9. A generátor halálos áramütést okozhat, ha nem jól használják. Soha ne érjen hozzá vizes, nedves kézzel. Kerülje az esőben/havazásban való használatát, óvja meg a gépet a nedvességtől.
10. Abban az esetben, ha a generátort tartalék áramforrásként szeretné használni, mindenképpen vegye igénybe szakképzett villanyszerelő segítségét, aki tisztában van az érintésvédelmi, és egyéb szabályokkal. A nem megfelelő telepítés következtében az áram visszaáramolhat a fogyasztókhoz, amely áramütéshez, rövidzárlathoz, esetleg tűzhöz, robbanáshoz vezethet.
11. A használt eszközök - pl. csatlakozók, hosszabbító, vezetékek - minden esetben sértetlenek legyenek.
12. Ha a működő generátor közvetlen közelében dolgozik hosszabb időn át, javasoljuk valamilyen fülvédő használatát.
13. Csak a gyártó által javasolt alkatrészeket használjon, ellenkező esetben megnő a balesetveszély lehetősége.

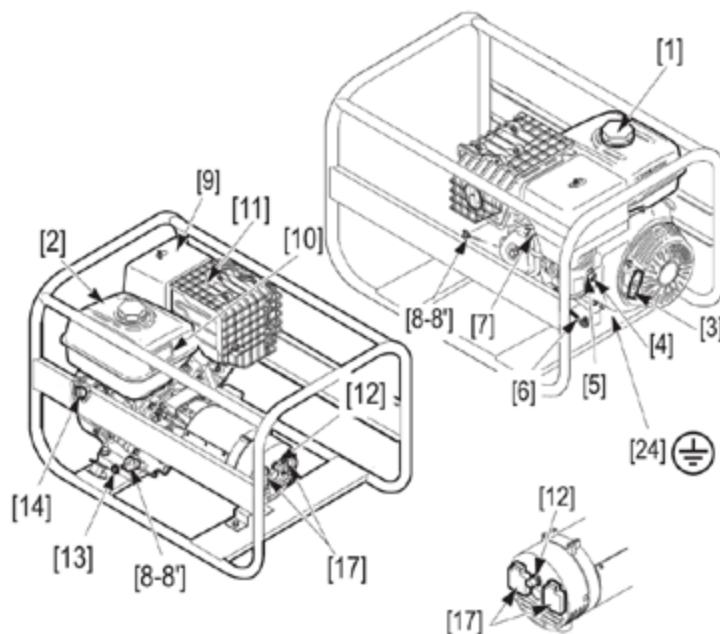
BIZTONSÁGI CÍMKÉK

Csak megfelelő körültekintés mellett használja generátorát! A terméken biztonsági címkéket, matricákat talál, amelyek figyelmeztetik a felhasználót az esetleges veszélyforrásokra. Javasoljuk, hogy olvassa el figyelmesen a Kezelési Utasításban található biztonsági utasításokat.



1. **FIGYELMEZTETÉS:** Olvassa el a Kezelési Utasítást.
2. A motor működése közben veszélyes szén-monoxid gáz keletkezik. Ne használja zárt térben!
3. A benzin nagyon gyúlékony. Állítsa le a motort, mielőtt újratöltené az üzemanyagtartályt.

A TERMÉK BEMUTATÁSA



- | | |
|------|-----------------------------------|
| [1] | Tanksapka |
| [2] | Benzintank |
| [3] | Berántó |
| [4] | Benzincsap |
| [5] | Szivatókar |
| [6] | Föld kábel |
| [7] | Gyújtógyertya pipa |
| [8] | Olajtartály zárókupak / nívópálca |
| [9] | Levegőszűrő |
| [10] | Biztonsági címke |
| [11] | Kipufogódob |
| [12] | Hőkioldó |
| [13] | Motorolaj leeresztő csavar |
| [14] | Gyújtáskapcsoló |
| [17] | Dugalj 230 V / 16 A - 400V / 16 A |
| [24] | Földelési pont |

Az egyes termékek kis mértékben eltérhetnek a fenti ábrázolástól.

HASZNÁLAT ELŐTT



VIGYÁZAT!

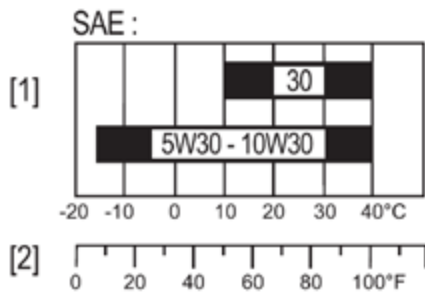
Az alább olvasható ellenőrzések elvégzése előtt vigye a generátort olyan felületre, ahol vízszintesen, stabilan állhat. A motor ne járjon, a gyertyapipát vegye le.

OLAJSZINT ELLENŐRZÉS

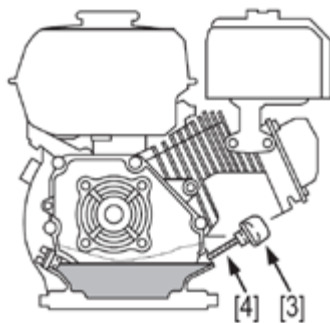
FIGYELMEZTETÉS

- A motorolaj minősége nagyban meghatározza a motor működését és élettartamát.
- A nem megfelelő, esetleg elhasználódott olaj használata a motor súlyos károsodását okozhatja.
- Ne használjon mosó (tisztító), vagy növényi olajat.

Használjon nagy tisztaságú, Honda 4 ütemű motorolajt a tökéletes működés biztosításához. Normál felhasználás esetén használjon 10W30-as olajat a megfelelő kenés biztosításához. Szélsőséges hőmérsékleti viszonyok esetén az alábbi ábrán látható viszkozitású motorolajat válasszon.



1. Tekerje ki az olajtank kupakját [3] és törölje meg a nívópálcát [4] egy tiszta ronggyal.
2. Tegye vissza a nívópálcát a helyére, de ne csavarja vissza az olajtank zárókupakját.
3. Ha az olajszint alacsony, töltsse fel a tartályt a megfelelő szintig - a beöntőnyílás nyakáig.



ÜZEMANYAGSZINT ELLENŐRZÉSE



VIGYÁZAT!

Soha ne töltsse a benzint a megfelelő szintje fölé. Tankolás után ellenőrizze, megfelelően visszazárta-e a tanksapkát. **NE TÁROLJA A BENZINT GYERMEKEK SZÁMÁRA ELÉRHETŐ HELYEN!**

FIGYELMEZTETÉS

- Soha ne használjon keverék benzint.
- Csak 95-ös (E10), 98-as (E5) vagy 100-as, ólmozatlan benzint használjon.
- Vigyázzon, hogy se szennyeződés, se víz ne kerüljön az üzemanyagtankba.
- Ne használjon 30 napnál régebbi, romlott, koszos benzint. A benzint állás közben tönkremegy.

A benzin alkoholt tartalmaz

Ha alkohol tartalmú üzemanyagot használ, győződjön meg róla, hogy a benzinben levő etanol mennyisége nem haladja meg a 10, metanol tartalma pedig az 5%-ot. Csak megbízható üzemanyag töltő állomáson vásároljon benzint. Ügyeljen rá, hogy az üzemanyagot csak arra hitelesített benzineskannában tárolja.

MEGJEGYZÉS:

A jótállás nem terjed ki a nem megfelelő minőségű üzemanyag okozta meghibásodásokra. A Honda nem hagyja jóvá metilalkoholt tartalmazó üzemanyagok használatát, mivel alkalmasságuk még nem bizonyított.

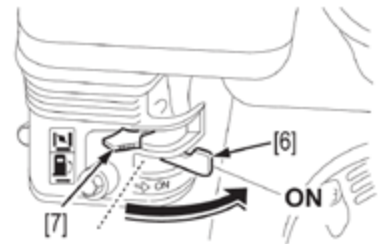
A MOTOR INDÍTÁSA

FIGYELMEZTETÉS

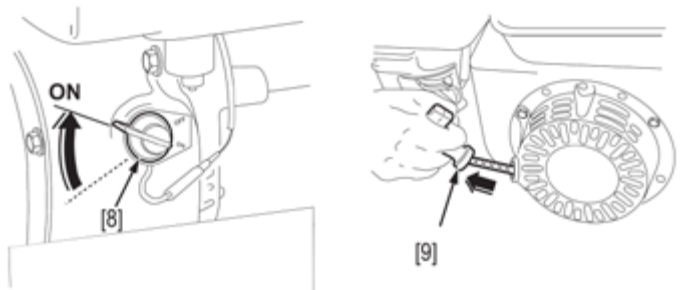
Ügyeljen rá, hogy a motor indításakor ne legyen a termékhez csatlakoztatva semmilyen eszköz, fogyasztó..

1. A benzincsapot [6] fordítsa ON (be) állásba, zárja el a szivatót [7] a kar eltolásával.

MEGJEGYZÉS: Ne használja a szivatót, ha a motor már meleg, vagy a környezeti hőmérséklet magas.



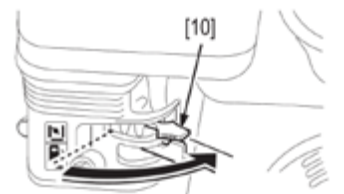
2. Fordítsa a gyújtáskapcsolót [8] ON (be) állásba.
3. Húzza meg óvatosan a berántót [9] addig a pontig, amíg ellenállást nem érez, majd egy határozott mozdulattal rántsa be.



FIGYELMEZTETÉS

- Ne engedje visszacsapódni a berántót, óvatosan engedje vissza a motor burkolatra, hogy elkerülje a zsinór és a motor sérülését.
- Soha nem használjon adalékanyagokat a motor beindításához, mert az tűz- és robbanásveszélyes lehet.

4. Ahogy a motor elkezdi felmelegedni, tolja vissza a szivatót [10] a kiindulási helyzetébe.



MAGASLATI MUNKAVÉGZÉS

Magaslati munkavégzés esetén a karburátor módosításával javítható a teljesítmény. Amennyiben a generátort rendszeresen 1.500 méter feletti magasságban használja, keresse fel hivatalos Honda Márkakereskedőjét. A motor teljesítménye még a karburátor átalakítása esetén is

3,5%-kal csökken 300 méterenkénti szint növekedés esetén. Ha nem végeznek módosítást, ez a teljesítmény még jobban visszaeshet.

FIGYELMEZTETÉS:

Ha a karburátoron emiatt változtattak, normál magaslati körülmények esetén (1.500 méter alatt) a benzin-levegő keveréke túl szegény, így előfordulhat, hogy a motor túlmelegszik, ami komoly károkat okozhat.

Ha ismét normál magaslati körülmények között használja a terméket, keresse fel Honda Márkakereskedőjét és állítsa vissza a karburátort az eredeti állapotára.

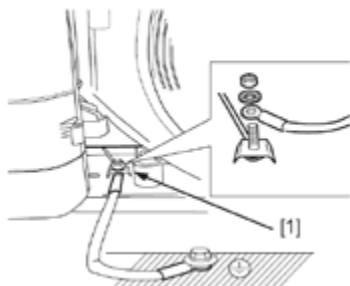
A GENERÁTOR HASZNÁLATA

A generátor elegendő áramot állít elő ahhoz, hogy nem megfelelő használat mellett súlyos sérüléseket tud okozni.

Győződjön meg róla, hogy a generátorhoz csatlakoztatott eszköz/ök földelve van/nak.

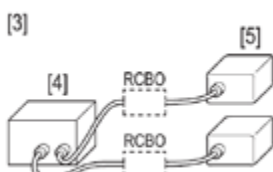
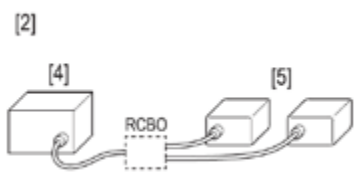
A generátor földelésekor [1] a használt vezeték átmérője legyen legalább akkora, vagy vastagabb, mint a csatlakoztatott fogyasztóé.

Használjon hosszabbító kábelt földeléshez, ha villámhárítóra kötött fogyasztót kapcsol a generátorhoz.



Csatlakoztasson Fi Relét (érintésvédelmi relé) (maradék áram megszakító túlterhelés gátlóval). 30 mA-es érintésvédelmi relé, amely 0,4 másodperc alatt kapcsol; ha 30 A-nál nagyobb fogyasztásról van szó (2 vagy több eszköz használata esetén), akkor 2 Fi Relé kell. Kövesse a gyártó utasításait a Fi Relé beépítéseknél.

Kövesse a Fi Relé gyártójának utasításait annak használata előtt.



- [2]: 1 érintésvédelmi relé használata
- [3]: 2 érintésvédelmi relé használata
- [4]: Generátor
- [5]: Fogyasztók



VIGYÁZAT!

- **A nem megfelelő csatlakoztatás az épület elektromos hálózatához az áram visszaáramlását eredményezheti a hálózati áramforráshoz. Az áram visszaáramlása halálos áramütéshez vezethet mindazok számára, akik érintkezésbe kerülnek a hálózattal. A generátor kigyulladhat, tüzet okozhat vagy felrobbanhat, ha a hálózati áram helyreáll a kimaradás után.**
- **Ne lépje túl a dugaljak egyenkénti áramkorlátozásait!**
- **A generátorra csatlakoztatott fogyasztók együttes áramfelvétele ne haladja meg a termék névleges teljesítményét.**
- **Vegye figyelembe, hogy egyes eszközök beindításakor a folyamatos működéskor igényelt áram többszörösét is igényelhetik. Kérdés, bizonytalanság esetén keresse fel Márkakereskedőjét!**
- **Mindig egymás után kapcsolja be a generátorhoz csatlakoztatott fogyasztókat, sosem egyszerre.**

- **Ne módosítsa és ne használja eltérő célokra a generátort, mint amire gyártották.**
- **Ne módosítsa a motor beállításait! A motor fordulatszáma közvetlenül szabályozza a feszültség és a frekvencia értékeit, melyet a gyártó állít be.**
- **Ne hosszabbítsa meg a kipufogó csövet!**
- **Ha hosszabbítóra van szüksége, csak gumival teljesen bevont, flexibilis kábelt használjon (IEC 245 vagy azzal egyenértékű). Hosszabbító használata esetén az ellenállás értéke ne haladja meg az 1.5 Ω-t.**
- **A hosszabbító kábelek maximális hossza: 1,5 mm² -es kábel esetén 60 méter, 2,5 mm²-es kábelesetén 100 méter. A hosszú kábelek csökkentik az áram felhasználhatóságát a kábel ellenállása okán.**
- **Tartsa távol a generátort az elektromos kábelektől és drótoktól (pl. elektromos szolgáltatók vezetékai).**
- **A generátor beindítása előtt ne csatlakoztasson semmilyen fogyasztót a termékre.**
- **Csak olyan fogyasztót csatlakoztasson a generátorra, melynek feszültsége az adattáblája szerint megfelel a generátor által előállított áram minőségének.**
- **Csak megfelelő állapotú, megfelelően működő, sérülésmentes fogyasztókat csatlakoztasson a generátorhoz.**
- **A legtöbb hordozható elektronikai eszköz fémházas borítású, ezek csak 3 eres kábellel csatlakoztathatók a termékhez.**
- **Ha a semleges vezetékét mindenképpen földelni kell, ezt csak profi villanyszerelő végezheti el, beépítve a szükséges kiegészítő biztonsági berendezéseket (IEC 364-4-41).**
- **A hosszabbító kábelek épségét minden használat előtt ellenőrizni kell, a biztonságos eszközök használata védi a felhasználót és környezetét. A hosszabbítókábel az alábbi táblázat segítségével válassza meg:**

Kábel (mm ²)	Max. hossz. (m)	Áram (A)	1 fázis (kW)	3 fázis (kW)
1,5	25	10	2,3	5,5
2,5	40	16	3,7	8,8
4	60	28	6,5	15,5

- **Az AVR-rel NEM rendelkező generátorok használatát nem javasoljuk televíziók, hi-fi-k és egyéb, számítógép szabályozással rendelkező eszközök áramellátásaként.**
- **Ha a generátor nem kap megfelelő hűtést, nem fogja tudni leadni a teljesítményének megfelelő áramot. Ha kedvezőtlen körülmények között kell használnia generátorát, különösen ügyeljen rá, hogy ne terhelje túl.**

A GENERÁTOR FELÉPÍTÉSE

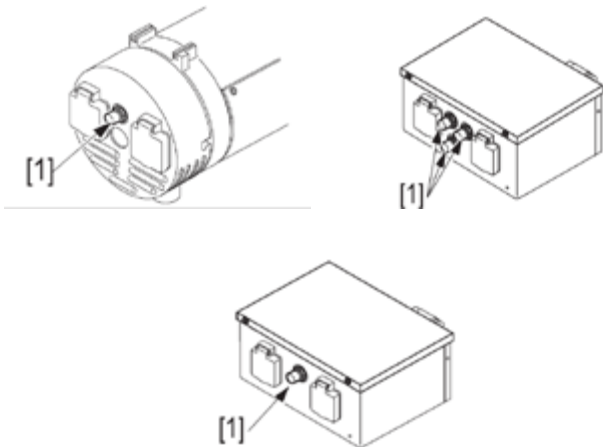
- **A generátor tekercsei nincsenek csatlakoztatva a földhöz; így a rendszer konstrukciója biztonságos és minimalizálja az áramütés kockázatát. Szigorúan tilos a tekercseket a generátor földeléséhez csatlakoztatni, kivéve, ha 30 mA-es differenciál megszakítót használnak személyek védelmére. Az ilyen készülék telepítését szakembernek kell elvégeznie, és az összes készüléket földelni kell.**
- **A differenciál megszakító ellenőrzi a hibás szigetelést. Megszakítja az áramellátást, ha a feszültséget tartó vezető és a föld bármely része közötti szigetelésben észlelhető hiba van a differenciál megszakító kimeneti oldalán.**

- Ha együtt használja az egy-, illetve három fázisú aljzatot, a fázisonkénti áramerősség ne haladja meg a 10A-t.

Az egy-, illetve három fázisú aljzat egyidejű használata során az alábbi táblázat szerinti áramot veheti le a generátorról:

3 fázis	0	3000W	4000W	5000W	6000W	7000W
1 fázis	4000W	1300W	950W	650W	300W	0

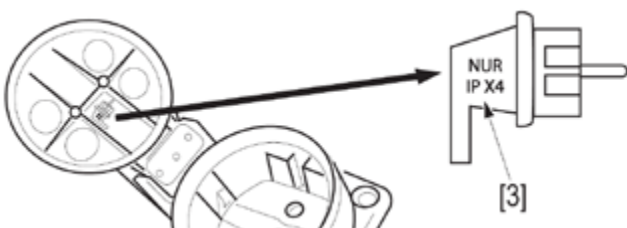
A generátorok rendelkeznek hőkioldóval, amely a generátor túlterhelése esetén működésbe lép. Ha a hőkioldó a túlterhelés miatt bekövetkező melegedés miatt bekapcsol, várjon néhány percet, csökkentse a generátorra kapcsolt fogyasztók számát, és nyomja vissza a hőkioldó gombját [1], amely az egyfázisú kimenet mellett található. A hőkioldó a generátor teljesítményéhez illeszkedik, amennyiben tönkremenne, cserélje. A Honda mindig eredeti Honda alkatrészt vásároljon!



DUGALJAK

VIGYÁZAT!

Hosszabbító kábel használata esetén minden esetben győződjön meg róla, hogy annak keresztmetszete, szigetelése és vízállósága (IP X4) [3] megfelelő-e.

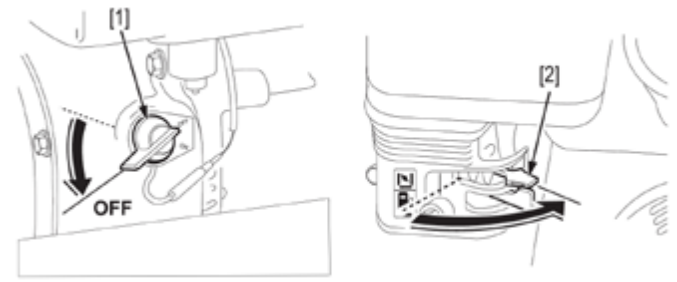


OLAJRIASZTÁS

Az olajriasztási rendszer azért van beépítve a motorba, hogy elkerülje az elégtelen kenésből fakadó motor-meghibásodásokat. Amint az olaj mennyisége a biztonságos szint alá csökken, az olajriasztási rendszer automatikusan leállítja a motort (a gyújtáskapcsoló ON állásban marad). **A berántó újbóli meghúzásával sem fog beindulni a motor mindaddig, míg az olajsintet meg nem növelik a szükséges mértékben.**

A MOTOR LEÁLLÍTÁSA

1. Válasszon le minden fogyasztót a generátorról, húzza ki a hosszabbító/elosztó kábeleket a dugaljakból.
2. Fordítsa a gyújtáskapcsolót OFF (ki) állásba [1].
3. Zárja el a benzincsapot [2].



FIGYELMEZTETÉS

Ha a karburátor beállításain változtattak magaslati munkavégzés miatt, normál magaslati körülmények esetén (1.500 méter alatt) a benzin-levegő keveréke túl szegény, így előfordulhat, hogy a motor túlmelegszik, ami komoly károkat okozhat.

KARBANTARTÁS

VIGYÁZAT!

A motor és a kipufogó használat közben nagyon felmelegszik, könnyen égési sérüléseket, vagy tüzet okozhat, ha véletlenül hozzáér valami. Hagyja lehűlni a motort a karbantartási munkálatok elvégzése előtt.

FIGYELMEZTETÉS

A motorhoz csak eredeti Honda alkatrészeket használjon! A gyáritól különböző alkatrészek könnyen a motor meghibásodásához vezethetnek!

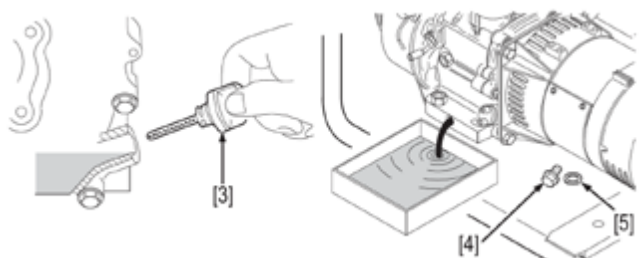
MOTOROLAJ CSERÉJE

FIGYELMEZTETÉS

A gyakran ismétlődő, hosszú ideig tartó motorolajjal való érintkezés bőrrákokat okozhat. A motorolajjal való érintkezés után alaposan mosson kezet szappanos vízzel, hogy elkerülje a bőrirritációt.

Az olajcserét mindig kissé meleg motoron végezze el, így az olaj még hígabb, könnyebben kicsepeg a tartályból.

1. Vegye le az olajtartály zárókupakját [3] és csavarja ki a leeresztő csavart.
2. Engedje le az olajat egy erre a célra megfelelő tartóba.
3. Csavarja vissza az olajleeresztő csavart [4] a tömítéssel [5] együtt, szorítsa meg.
4. Töltse fel az olajtartályt a megfelelő mennyiségű és minőségű motorolajjal. Ellenőrizze, hogy az olaj a betöltő nyílás pereméig érjen.



MEGJEGYZÉS:

Környezetvédelem: A fáradt olaj nagyon ártalmas a környezetünkre nézve. Erősen ajánljuk, hogy egy jól záródó flakonba öntve vigye el a leengedett olajat egy veszélyeshulladék-udvarba, vagy adja le a begyűjtő pontok valamelyikén, esetleg vigye vissza Márkakereskedőjéhez, aki gondoskodni fog annak ártalmatlanításáról.

Soha ne dobja az olajos flakont háztartási szemétbe, és soha ne öntse ki a földre, vízbe.

LEVEGŐSZŰRŐ KARBANTARTÁSA

A motor nem tud megfelelően működni, ha a levegőszűrő elkoszolódott. Nagyon fontos a levegőszűrő rendszeres tisztítása, szükség esetén cseréje.

VIGYÁZAT!

Soha ne használjon benzint, vagy egyéb gyúlékony oldószert a levegőszűrő tisztításához, mert azok használat közben tüzet okozhatnak!

1. Tekerje le a szárnyas anyát [1] és vegye le a burkolatot [2]. Vegye le a második szárnyas anyát [5], és távolítsa el a levegőszűrőt [3] és vegye le róla a szivacsot [4]. Ellenőrizze tüzetesen, hogy az egyes részek nem sérültek-e, nem szakadtak, töröttek, deformáltak vagy hiányosak-e. Szükség esetén cserélje.
2. Papír részegység [3]: Óvatosan ütögesse néhányszor a szűrőt egy szilárd felülethez, hogy eltávolítsa belőle a kihulló port, koszt; vagy sűrített levegővel fújja ki belülről kifele. Soha ne használjon semmilyen kefért a papírszűrő tisztításához, mert az megváltoztatja annak szerkezetét. Ha már nagyon koszos a papírszűrő, cserélje.
3. Szivacs betét [4]: Mossa ki a szivacsot egy nem habzó, háztartási tisztítószerrel, öblítse ki és hagyja azt teljesen megszáradni; vagy mossa át a szivacsot egy nem gyúlékony oldószerben és hagyja teljesen kiszáradni.
4. Mártsa a szivacsot tiszta motorolajba, majd óvatosan nyomkodja ki belőle a felesleget. Ha túl sok motorolaj marad a szivacs szűrőben, a motor füstölni fog használat közben.
5. Illessze össze a szűrő részeit [3] és [4], a szárnyas anyával [5] rögzítse a helyére, majd tegye vissza a burkolatot [2] és rögzítse azt a másik szárnyas anyával [1]. Húzza meg jól az anyát.

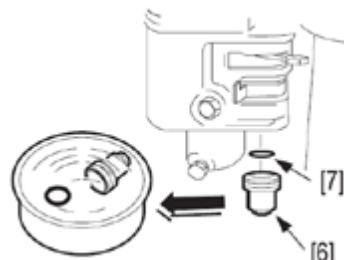
FIGYELMEZTETÉS

Soha ne használja a generátort levegőszűrő nélkül, mert az a motor károsodását okozza!

ÜLEPÍTŐ CSÉSZE TISZTÍTÁSA

Zárja el a benzincsapot.

Távolítsa el a csészét [6] és az alátétet [7], majd mossa el azokat egy nem gyúlékony oldószerben. Szárítsa meg őket teljesen, majd helyezze vissza a helyére. Nyissa ki a benzincsapot és ellenőrizze, hogy nem szivárogo-e az üzemanyag.



A GYÚJTÓGYERTYA ELLENŐRZÉSE

Javasolt gyújtógyertya típusa: BPR6ES (NGK), W20EPR-U

FIGYELMEZTETÉS

Csak a javasolt gyújtógyertyát használja.

A motorban súlyos kárt tehet a nem megfelelő gyújtógyertya használata.

VIGYÁZAT!

Soha ne érjen a kipufogóhoz vagy a gyújtógyertyához, ha jár a motor, mert megégetheti magát.



1. Vegye le a gyertyapipát és csavarja ki a gyújtógyertyát a gyertyakulccsal.
2. Vizsgálja meg figyelmesen a gyújtógyertyát, nem sérültek-e az elektródák, nincs-e rajta repedés, törés vagy égés. Tisztítsa meg a gyújtógyertyát egy drótkefe segítségével.
3. Mérje meg a gyújtógyertya elektróda-távolságát hézagmérővel. Korrigálja a távolságot, ha szükséges az elektróda óvatos hajlításával állítsa be. A távolságnak 0.6–0.7 mm (0.024–0.028 in) között kell lennie.
4. Győződjön meg róla, hogy a gyújtógyertya tömítőgyűrűje jó állapotban van, majd tekerje be a gyertyát kézzel, hogy megelőzze a ferde irányú betekerést.
5. Ha új gyújtógyertyát tett be, fordítson rajta 1/2 fordulatot a gyertyakulccsal a megfelelő tömítés érdekében. Ha használt gyertyát tesz vissza, tekerjen rajta 1/8 – 1/4 fordulatot a betekerés után.

FIGYELMEZTETÉS

- *A lazán betekert gyertya túlmelegedhet, és ez károsíthatja a motort. A túlhűzött gyújtógyertya megsértheti a hengervejmenetet.*
- *Soha ne használjon az ajánlottól eltérő hőtartományban működő gyújtógyertyát.*

KARBANTARTÁSI NAPLÓ

Hogy generátora hosszú időn át tökéletesen működjön, és megőrizze magas minőségét, fontos a megfelelő karbantartás, amelyet az alábbi táblázat segítségével időről-időre el kell végezni.

RENDSZERES KARBANTARTÁS karban- tartás a táblázat szerint, értelemszerűen, ami időben előbb bekövetkezik, azt kell elvégezni		Gyakoriság				
		Minden hasz- nátal előtt	1 hónap vagy 20 üzemóra után	3 havonta vagy 50 üzemórán- ként	6 havonta vagy 100 üzemórán- ként	Évente vagy 300 üzemórán- ként
Leírás	Cselekvés					
Motorolaj	Szint-ellenőrzés	X				
	Csere		X (3)		X (3)	
Légszűrő	Csere					X
	Ellenőrzés	X				
	Tisztítás			X (1)		
Ülepítő csésze	Tisztítás				X	
Gyújtógyertya	Tisztítás/Állítás				X (3)	
Égéstér és szelepek	Tisztítás	500 üzemóránként (2)				
Szeleptisztítás	Ellenőrzés					X (2)
Benzintank és benzinszűrő	Tisztítás					X (2)
Üzemanyagcső	Ellenőrzés	2 évente (cserélje, ha szükséges) (2)				
Szikrafogó	Ellenőrzés			X (3)		
	Tisztítás				X (3)	

(1): Poros környezetben használva gyakrabban tisztítsa az itt megadottnál.

(2): Ezen műveletek elvégzéséhez vegye igénybe Honda Márkakereskedő segítségét.

(3): Európában, ahol a 2006/42/EC érvényben van, ezeket a műveleteket Honda Márkakereskedővel kell elvégeztetni!

HIBAKERESÉS

Probléma		Ok
A motor nem indul	1	A gyújtáskapcsoló OFF állásban van.
	2	A benzincsap el van zárva, vagy nincs benzint a tankban.
	3	A motorolaj szintje túl alacsony
	4	A gyújtógyertya hibás, vagy az elektróda távolsága nem megfelelő.
	5	Elektromos fogyasztót csatlakoztattak a generátorra.
A motor nehezen indul és/vagy erőtlen	1	A légszűrő koszos.
	2	Szennyeződés került az üzemanyag rendszerbe, vagy a benzinszűrő koszos.
	3	A benzinsapka szellőzőnyílása eltömődött.
Nincs áram az aljzatokban	1	A hőkioldót nem kapcsolta vissza.
	2	A generátorhoz csatlakoztatott fogyasztó hibás.

Ha a táblázat alapján nem sikerül kijavítani a hibát, forduljon Honda Márkakereskedőjéhez.

SZÁLLÍTÁS ÉS TÁROLÁS A GENERÁTOR SZÁLLÍTÁSA

VIGYÁZAT!

Szállítás előtt ellenőrizze, hogy a gyújtáskapcsoló „OFF” állásban van-e. A szállítás ideje alatt a generátort tartsa vízszintes helyzetben és a benzinszivárgás elkerülésének érdekében zárja el a benzincsapot.



[1] - a keretnél fogva elemjék fel a generátort. Az EN ISO 8528-13:2016 Európai Unió szabályzat értelmében egy 140 kg tömegű generátort 4 embernek kell megemlennie.

Hosszabb idejű tárolás

1. Ellenőrizze, hogy a tárolóhelyiség nem koszos és/vagy nyirkos.
2. Az üzemanyag leeresztése.
 - Zárja el a benzincsapot és vegye le az ülepítő csészét.
 - Nyissa ki a benzincsapot „ON” állásba, engedje le a benzint a tankból (fogja fel egy arra alkalmas tartályban).
 - Tegye vissza a tömitést és helyezze vissza az ülepítő csészét.
 - Engedje le az üzemanyagot a karburátorból - csavarja ki a leeresztő csavart, és fogja fel a benzint egy arra alkalmas tartályba.
3. Cserélje le a motorolajat (5. oldal).
4. Vegye le a gyertyapipát és csavarja ki a gyertyát. Kb. egy teáskanálnyi tiszta motorolajat cseppentsen a hengerbe.

Forgassa meg többször a motort, hogy mindenhova bejusson az olaj, majd tegye vissza és húzza meg a gyertyát a gyertyakulcs segítségével.. Lassan húzza meg a berántót, amíg ellenállást nem érez. Ezen a ponton a dugattyú felemelkedik a sűrítés ütemében és mind a kipufogó és szívó kipufogó szelepek zárt állásban vannak. Ha így tárolja, védi a motort a belső korrodálástól.

CSEREALKATRÉSZEK ÉS OPCIONÁLIS KIEGÉSZÍTŐK VIGYÁZAT!

Saját biztonsága érdekében csak a fent listázott alkatrészeket/kiegészítőket használja, amelyek kifejezetten az Ön generátorához lettek tervezve.

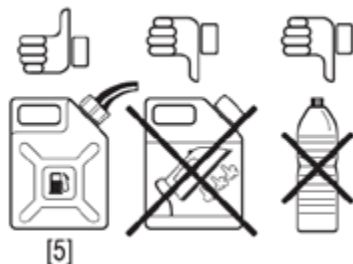


MEGJEGYZÉS:

Környezetvédelem: A szennyezett üzemanyag nagyon veszélyes lehet környezetünkre. Begyűjtés után légmentesen záródó edényben tárolja, és vigye el egy helyi begyűjtő pontra, ahol megfelelően tudják kezelni a veszélyes hulladékot. Az üzemanyagot minden esetben a háztartási hulladéktól külön kell gyűjteni, el kell kerülni annak földbe, vízbe kerülését.

ÜZEMANYAG TÁROLÁSA

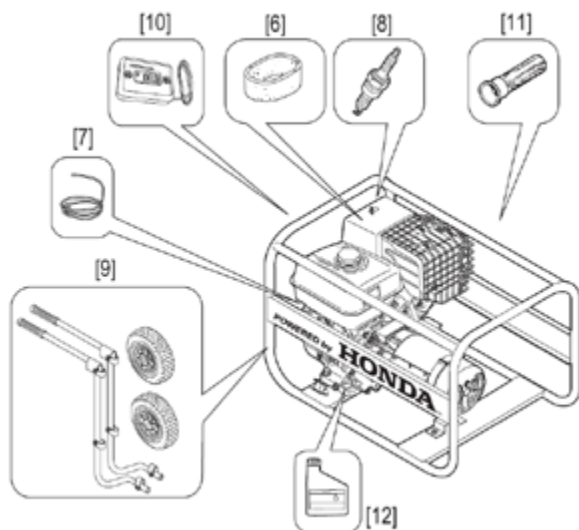
- A benzin oxidálódik és megromlik a tárolás során. A régi benzin használata nehéz indíthatóságot és dugulást okoz az üzemanyag rendszerben. Ha a benzint benne hagyja a gép tankjában, a karburátor és az üzemanyagrendszer tisztítósával vagy az egyes alkatrészek cseréjével orvosolható a probléma.
- Bizonyosodjon meg róla, hogy szénhidrogén anyagok tárolására alkalmas edényben [5] tartja-e az üzemanyagot. Így akadályozhatja meg a benzin elszennyeződését, amit a tárolóedény faláról leváló apró részecskék okoznak.



- Az üzemanyagot sötét helyen, állandó hőmérsékleten tárolja (kerülje a fészereket).
- A garancia nem terjed ki az üzemanyagrendszer eltömődésére, amelyet a rossz benzin használata okozott.
- A jelenleg forgalomban levő E10-es benzin nagyon gyorsan megromlik (2-3 hét alatt). Ne használjon 1 hónapnál régebbi üzemanyagot, és csak nagyon kis mennyiségű (egy hónapra elegendő) benzint tároljon.

HASZNOS INFORMÁCIÓK

Vegye igénybe Márkakereskedő segítségét az alkatrészrendeléssel kapcsolatosan. Mindig eredeti alkatrészeket használjon!



MŰSZAKI ADATOK

	Zilahi 3300 D-AVR	Zilahi 3300 X D-AVR	Zilahi 5001 D-AVR	Zilahi 5003 D-AVR	Zilahi 6500 D-AVR	Zilahi 7001 D-AVR	Zilahi 7001 S D-AVR	Zilahi 7003 D-AVR	Zilahi 200 AC	Zilahi 220 DC
Szabályozás típusa	Digitális AVR	Digitális AVR	Digitális AVR	Digitális AVR	Digitális AVR	Digitális AVR	Digitális AVR	Digitális AVR	TRANSZFORMÁTOR	TRANSZFORMÁTOR
Típus	1 fázis	1 fázis	1 fázis	1 és 3 fázis	1 és 3 fázis	1 fázis	1 fázis	1 és 3 fázis	Hegesztő/ 1 fázis	Hegesztő / 1 és 3 fázis
Maximális teljesítmény (VA)	3300	3300	5000	4000/1 fázis 5500/3 fázis	4000/1 fázis 6500/3 fázis	7000	7000	4500/1 fázis 7000/3 fázis	7000	3500/1 fázis 6500/3 fázis
Folyamatos teljesítmény (VA)	3000	3000	4500	3500/1 fázis 5000/3 fázis	3500/1 fázis 6000/3 fázis	6500	6500	4300/1 fázis 6500/3 fázis	6500	3100/1 fázis 6000/3 fázis
Feszültség (V)	230	230	230	400/230	400/230	230	230	400/230	230	400/230
Frekvencia (Hz)	50	50	50	50	50	50	50	50	50	50
Indítás	Kézi indítás	Kézi indítás	Kézi indítás	Kézi indítás	Kézi indítás	Kézi indítás	Kézi indítás/ Önindító	Kézi indítás	Kézi indítás	Kézi indítás
Hengerűrtartalom (cm³)	198	198	270	270	389	389	389	389	389	389
Motor típus	GP200	GX200	GX270	GX270	GX390	GX390	iGX390	GX390	GX390	GX390
Technológia	4 ütemű, OHV - felül szeleplelt, 1hengeres	4 ütemű, OHV - felül szeleplelt, 1hengeres	4 ütemű, OHV - felül szeleplelt, 1hengeres	4 ütemű, OHV - felül szeleplelt, 1hengeres	4 ütemű, OHV - felül szeleplelt, 1hengeres	4 ütemű, OHV - felül szeleplelt, 1hengeres	4 ütemű, OHV - felül szeleplelt, 1hengeres	4 ütemű, OHV - felül szeleplelt, 1hengeres	4 ütemű, OHV - felül szeleplelt, 1hengeres	4 ütemű, OHV - felül szeleplelt, 1hengeres
Hangteljesítmény szint [L_{WA}]	95	95	97	97	97	97	97	97	97	97
Olajtartály mérete (l)	0,6	0,6	1,2	1,2	1,2	1,2	1,2	1,2	1,2	1,2
Motor fordulatszám (ford./perc)	3000	3000	3000	3000	3000	3000	3000	3000	3000	3000
Hűtésrendszer	Légűtés	Légűtés	Légűtés	Légűtés	Légűtés	Légűtés	Légűtés	Légűtés	Légűtés	Légűtés
Gyújtásrendszer	Tranzisztor	Tranzisztor	Tranzisztor	Tranzisztor	Tranzisztor	Tranzisztor	Tranzisztor	Tranzisztor	Tranzisztor	Tranzisztor
Hossz (mm)	634	634	800	800	800	800	800	800	800	800
Szélesség (mm)	438	438	554	554	554	554	584	554	554	554
Magasság (mm)	431	431	527	527	527	527	527	527	527	527
Száraz tömeg (kg)	41	41	60	62	71	75	88	77	88	89



Gyártó és forgalmazó:

Zilahi Zoltán Sándor E.V.

4033 Debrecen, Sámsoni út 125.

zilahi@zilahi.eu

www.hondazilahi.hu

Verzió: 2025.02.14.